

Kantoorpand wordt familiehuus

Sinds de jaren zeventig huiste er een bank in de oude stadsvilla die Diane en haar man kochten. Met veel durf en visie zetten ze alles op alles om van het kille kantoorpand een warm en gezellig familiehuus van te maken.

Tekst Yvonne van Galen - Fotografie Denise Zwijnen



Van buiten oogt het pand statig en klassiek, precies zoals je verwacht van een 17e-eeuws herenhuis. Maar binnen is de sfeer helemaal van nu: een loft-achtige ruimte met spannende doorkijkjes en een smaakvol eigentijds interieur. Diane: "Mijn man en ik waren op zoek naar een oud pand om te gaan wonen. We zijn met zijn tweeën, maar onze kinderen zijn vaak bij ons en we hebben altijd veel aanloop. Toen we hoorden dat dit bankgebouw te koop kwam, zijn we gaan kijken. Het is in de jaren zeventig flink verbouwd, waardoor er jammer genoeg heel wat oude elementen verloren zijn gegaan. Toch voelden we door de kantoorambiance heen dat dit een charmant gebouw is met een rijk verleden. Wij wisten dat het een enorme klus zou worden, maar zagen hier de potentie van een warm familiehuis dus we waagden de sprong."

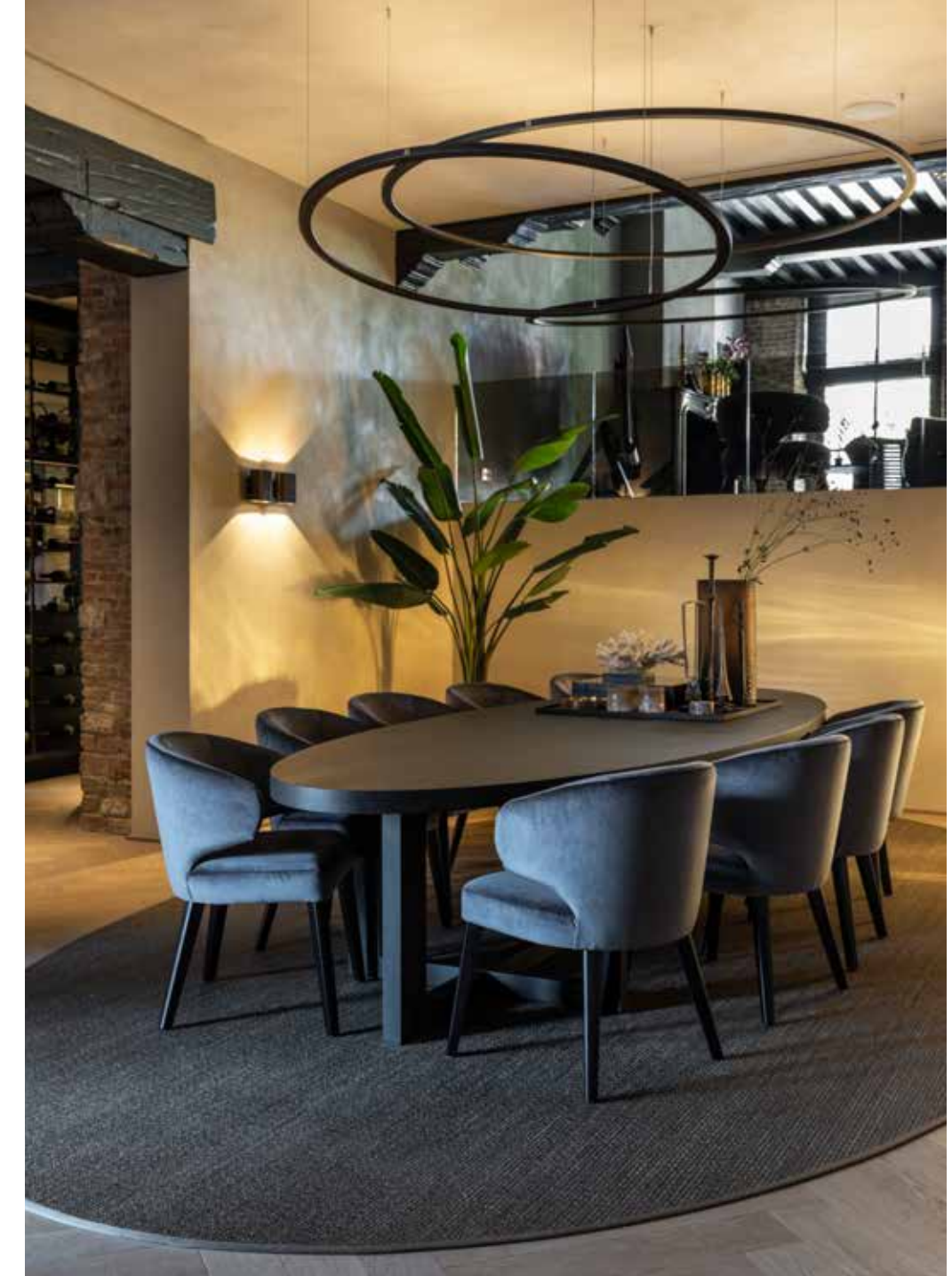
LOFT-ACHTIG KARAKTER

Diane en haar man hebben ook hun vorige woning uit de jaren twintig stevig verbouwd. "Ja we hadden al aardig wat ervaring, dat kwam hier heel goed van pas", lacht ze. "Wij vinden het allebei leuk om over gebouwen en interieurs na te denken. Dus nadat we dit pand kochten, zijn we zelf gaan tekenen en puzzelen met de ruimtes. Intussen hadden we bij RAW Interiors interieurarchitect Inge van Poppel leren kennen, zij dacht intensief met ons mee. Eerst in dienst van RAW en later vanuit haar eigen bureau." De verbouwing heeft Inge gerealiseerd samen met Het Badhuys, Het Interieurhuys, Meuviro Interieurbouw, BVO Vloeren, Lion Stone, TechnicaNova en Dofine. "We wisten al dat we het gebruik van deuren zoveel mogelijk wilden vermijden en dat we vooral een open loft-achtig karakter wilden creëren. Het was nogal zoeken naar de goede indeling van met name de benedenverdieping. De plek waar we onze keuken hadden bedacht was te breed naar onze smaak, daar kwamen we niet goed uit. Inge heeft daarom een rookglazen inloop-wijnkast ontworpen en een ruimte-delende wandkast met dubbelzijdige open haard. Omdat de begane grond best groot en open is, zijn er door deze wijninloop-kast en roomdivider verschillende hoekjes ontstaan wat het een stuk gezelliger maakt. Een gouden zet! Het was ook haar idee om een stuk plafond er uit te halen waardoor er prachtig zicht tot in de nok en op de oude balken is ontstaan."

ALLERMOOIESTE VERSIE

"Ons belangrijkste doel was om het kille kantoorgebouw te veranderen in een warm familiehuis", vertelt Diane. "We wilden gewoon het allermooiste uit dit pand halen. Dat betekende anderhalf jaar verbouwen en over ontelbaar veel dingen beslissen. Gelukkig konden we goed sparren met Inge en vonden we samen met haar en Sander de Weijer alle meubels en accessoires bij RAW Interiors die hier de perfecte sfeer gaven. De oude huls van het gebouw is gebleven maar binnen is eigenlijk een compleet nieuw huis gemaakt. We hebben het beste van twee werelden gecombineerd en wonen hier nu een paar maanden. Het is nog mooier geworden dan we hadden gehoopt en we voelen dat we hier het liefst de rest van ons leven willen blijven."

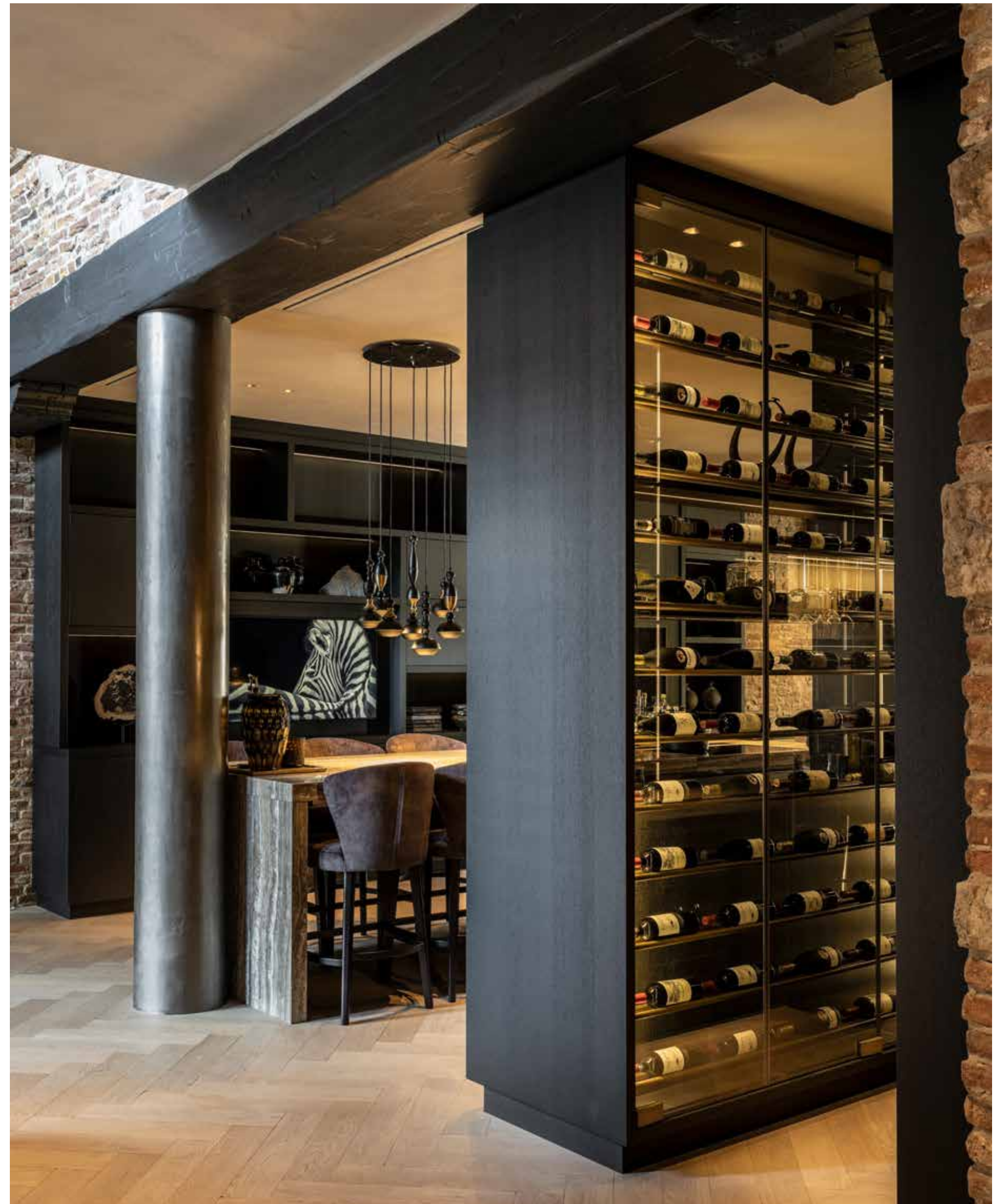




“WE WILDEN HET GEBRUIK VAN DEUREN ZOVEEL MOGELIJK WILDEN VERMIJDEN EN VOORAL EEN OPEN LOFT-ACHTIG KARAKTER CREËREN”



“DOOR DE
KANTOORAMBIANCE
HEEN ZAGEN WE HIER
DE POTENTIE VAN EEN
WARM FAMILIEHUIS”





"WE WILDEN HET ALLERMOOIESTE UIT DIT PAND HALEN"

