

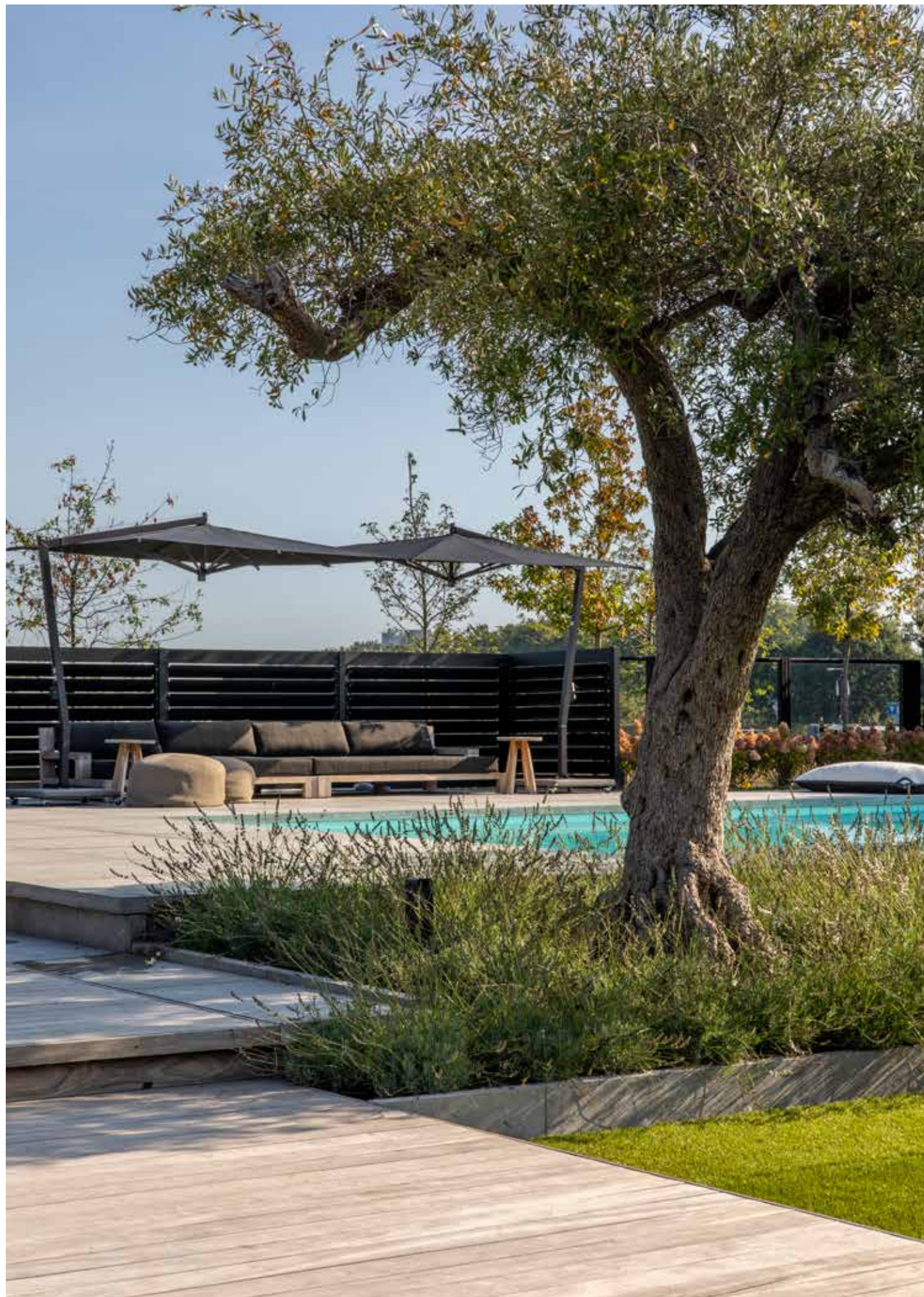
DROOM VOOR DRIE



De hoge entree reikt tot de nok van het dak. Bij binnenkomst kijk je op de tuin uit.

Een flink perceel midden in de stad met uitzicht over het water deed Damara en Raymond verleiden op die plek hun droomhuis te bouwen. Het werd een pand waar functionaliteit, harmonie en detaillering geruisloos overlopen van binnen naar buiten.

Tekst Lotje Deinum - Fotografie Denise Zwijnen



Kamsteeg Tuinen uit Breda ontwierp de tuin en legde deze aan. De meubels zijn van Borek. Buitendouche van Jee-O en tegels van Schellevis. Het zwembad werd gebouwd door Van Gemert Zwembaden.

Tuinparadijs VERLICHT JE BUITENRUIMTE

Vergeet de tuinverlichting niet, zo kun je mooi de verbinding met buiten maken. Niet doen: spotjes voor ramen plaatsen. In het glas reflecteren ze, waardoor het zicht naar buiten juist wordt belemmerd.



Van loungen tot tafelen, er is voor alles een aangename plek in de tuin gemaakt. Alle tuinmeubels zijn van Borek.

“SANDER VINDT DAT EEN TUIN IN DIENST
MOET STAAN VAN HET HUIS EN NIET ANDERSOM,
DAT SPREEKT ME AAN”

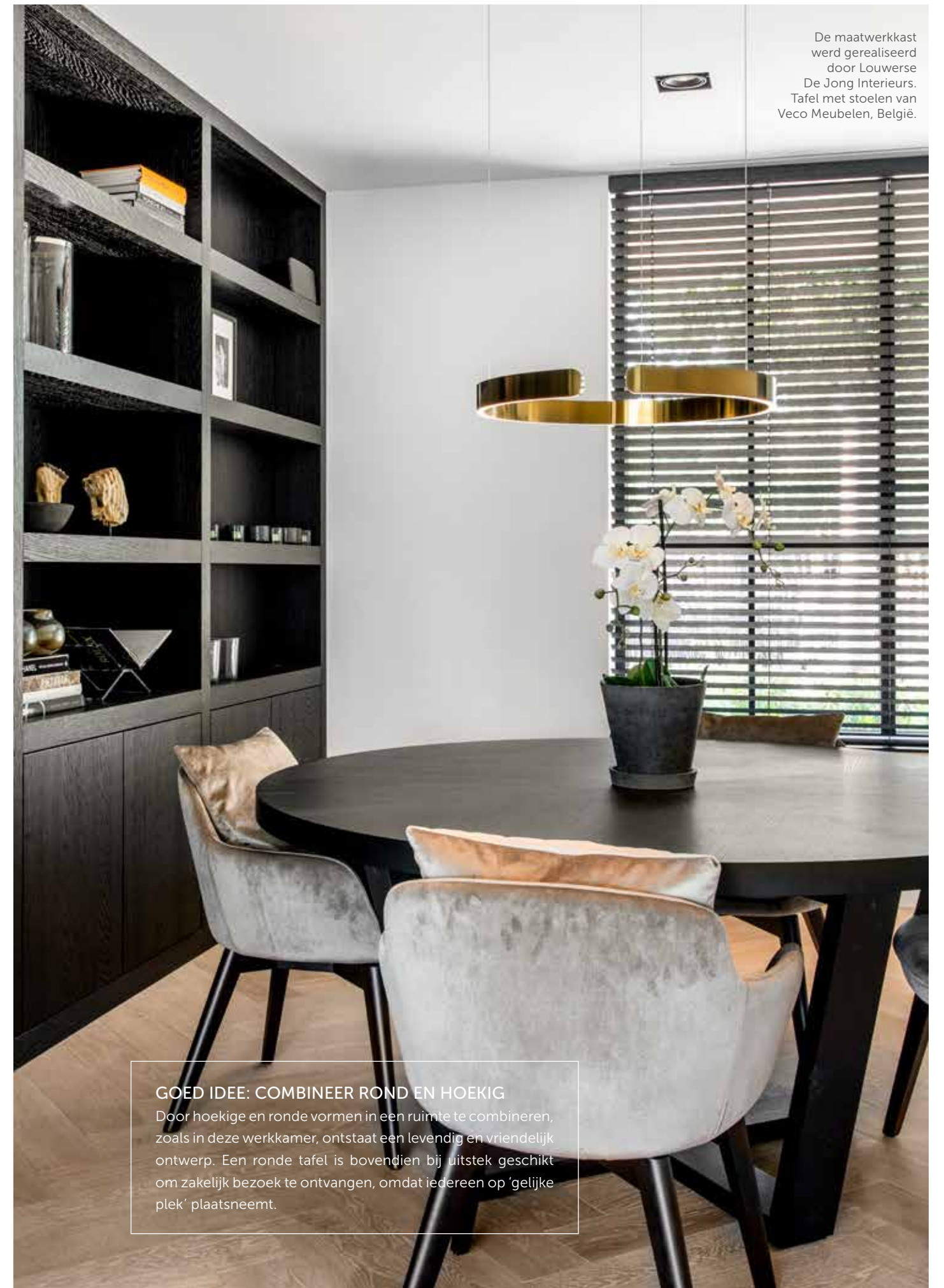


De keuken, met barkrukken van Meridiani via Raw Interiors, werd gerealiseerd door Louwse De Jong Interieurs.

"DE DETAILS IN DE KEUKEN LATEN EEN VERFIJNDE FINESSE ZIEN"



De stalen deuren zijn van Tim Rvs Design.
Het lichtplan werd gemaakt door Ace Lighting
uit Antwerpen met de merken Occhio, Tom
Dixon, Modular Lighting, Seletti en Ingo
Maurer. Kunst via Raw Interiors.



De maatwerkkast
werd gerealiseerd
door Louwerse
De Jong Interieurs.
Tafel met stoelen van
Veco Meubelen, België.

GOED IDEE: COMBINEER ROND EN HOEKIG

Door hoekige en ronde vormen in een ruimte te combineren, zoals in deze werkkamer, ontstaat een levendig en vriendelijk ontwerp. Een ronde tafel is bovendien bij uitstek geschikt om zakelijk bezoek te ontvangen, omdat iedereen op 'gelijke plek' plaatsneemt.

“ONDER DE
OVERKAPPING
DRINKEN WE ONZE
KOFFIE IN HET
OCHTENDZONNETJE”

Op een mooie zomeravond besloten Damara en Raymond zomaar naar een bebouwbaar stukje land te gaan kijken. Een aanleiding hadden ze niet; ze woonden al heerlijk in hun dorpse huis met uitzicht op de velden. “Maar toen we met onze dochter Maggie Lynn in de avondzon aan het water zaten en ons realiseerden dat we ons midden in de stad bevonden, maakten we de volgende dag een afspraak met de makelaar. Een uur later was het van ons”, vertelt Damara. Het stel koos vervolgens voor Eve Architecten. “We vielen voor hun warme en tijdloze bouwstijl”, legt ze uit. Na een eerste kennismaking en het invullen van een wensenlijst, presenteerde Eve Architecten het ontwerp. “Het was een schot in de roos. Het voelde meteen als ons huis.”

VAN ACTIE NAAR RUST

Vanuit de spectaculaire entree die tot de nok van het dak reikt, is er zicht op de tuin. De achtergevel bestaat grotendeels uit stalen deuren en kozijnen met glas, zodat verbinding ontstond tussen interieur en exterieur en het daglicht ruimschoots binnenstroomt. In het lichtste deel zijn de keuken en eetkamer gesitueerd. Hier vind je het gezin het vaakst. In deze actieve ruimtes ligt een stoere betonvloer, de zit- en werkkamer kregen een warme eikenhouten vloer en zijn compacter van formaat. De indeling is functioneel, niet overbodig ruimtelijk en geeft een knus thuisgevoel. Damara richtte het huis zelf in, waarbij vriend en interieurbouwer Evert Louwerse van Louwerse De Jong Interieurbouw, met haar meedacht. “Hij heeft een feilloos gevoel voor detaillering. De keukens bijvoorbeeld, laat een perfecte afwerking zien met verfijnde handgrepen. Die finesse geeft extra karakter.”

TUIN IN STIJL

Voor de tuin riep Damara de hulp in van Sander van Kamsteeg Tuinen. Damara: “Sander vindt dat een tuin in dienst moet staan van het huis en niet andersom, dat spreekt me aan.” Hij deelde het blanco terrein op in vlakken van gras, borders, terrassen van tegels en hardhout, waarbij lichte hoogteverschillen de delen genuanceerd benadrukken. De tuin werd voorzien van meerdere lounge- en eethoekjes. “Onder de overkapping drinken we onze koffie in het ochtendzonnetje en stoken we de haard op in de avond. De grote tafel vlakbij huis biedt schaduw om te eten, terwijl het zwembad en de relaxstoelen juist in de volle zon liggen.” Een schutting van lamellen en glas geeft naar behoefte beschutting en uitzicht over het water, precies zoals ze vanaf het prille begin hoopten.

Eettafel en stoelen van Keijser&Co.
Op de vloer ligt gevulderd beton,
gerealiseerd door Puurbeton.



DE INDELING IS
FUNCTIONEEL,
NIET OVERBODIG
RUIMTELIJK EN
GEEFT EEN KNUS
THUISGEVOEL



De bank is van het label Lintelo,
via Veco Meubelen in België.
Wandmeubel van Meridiani via
Raw Interiors. De eikenhouten
vloer werd gelegd door BVO
Vloeren. Booglamp van Occhio
via Ace Lighting uit Antwerpen.
Accessoires via Raw Interiors.



De masterbedroom met bed van Nilson Beds. De lamp is van Ingo Maurer.



De badkamer van dochter Maggie Lynn. Al het maatwerk, zoals het badmeubel, is van de hand van Louwerse De Jong Interieurs. Bad en kranen van ByCocoon.

GOED IDEE: SLAPEN ÉN BADEN

De badkamer wordt steeds meer een volwaardige ruimte, waar ontspanning voorop staat. Hier werden slaapvertrek en badkamer en suite geïntegreerd door het bad vrij in de slaapkamer te plaatsen. Zo kan dochter Maggie Lynn dobberend in bad genieten van haar mooie kamer.



BLIK VAN DE EXPERT

John Van den Heuvel

Mede-eigenaar Van den Heuvel & Van Duuren



Kies je ideale terrasvloer

Een mooi terras is een enorme troef en fleurt je tuin helemaal op. Maar je moet met heel wat rekening houden. Voor welk materiaal kies je best en hoe zit het met onderhoud? John van den Heuvel helpt ons op weg.

Welk vloer kies je het best voor je terras? "In mijn ogen kies je het best een keramische tegel of natuursteen. Een keramische tegel blijft er altijd als nieuw uitzien. Die verkleurt of krast niet. Dat is een groot voordeel. Maar mijn persoonlijke voorkeur gaat uit naar natuursteen, omdat dat een natuurlijkere uitstraling heeft en echt mee leeft met je tuin. Dat geeft visueel het mooiste effect. Natuursteen is ook niet gebonden aan trends. Voor hout zou ik niet snel kiezen. Dat wordt heel snel glad en eerlijk gezegd leven wij niet in een klimaat waarin je hout langer dan twee à drie jaar mooi kunt houden."

Hoe voorkom je dat je terrasvloer groen wordt? "Je terras kan groen worden wanneer het in de schaduw ligt. Dat geldt eigenlijk voor alle materialen. Dus zowel natuursteen als hout, keramiek en beton. Geen zorgen, dat groen krijg je er ook gemakkelijk weer af. Voor natuursteen gebruik je een zuurvrije vloerreiniger en bij keramisch materiaal haal je het er zo af met een tuinslang of hogedrukreiniger."

In de buurt van een zwembad wil je slipgevaar vermijden. Wat adviseer je daar? "Bij een zwembad raad ik natuursteen aan met een iets ruwer of een meer geschuurd oppervlak. Blijf weg van heel fijn geschuurde of gezoete oppervlakken om te voorkomen dat de tegel glad wordt. Bij keramische tegels heb je daar antislipwaardes voor. Die gaan van R8 tot R13, waarbij R13 de meeste grip biedt."

Welk type terras is nu in opmars en waarom? "We verkopen tegenwoordig heel veel verouderd Belgisch hardsteen voor in tuinen. De reden? Het is zo'n sfeervol en tijdloos materiaal, dat zo goed als geen onderhoud vraagt. Het is een materiaal om lekker op te leven: een stukje luxe in je tuin."

vdh-vd.nl

